

HRAVÁ VLASTIVĚDA

5. ročník



jméno

škola

třída

školní rok

Opakování učiva 4. ročníku 2

1. Vláda Habsburků v českých zemích 6

2. Život v baroku 8

3. Vzdělávání v českých zemích 10

Opakování I. – Život po třicetileté válce 11

4. Doba osvícenská 12

5. Život na vesnici a ve městě 14

6. Průmyslová revoluce v Čechách, na Moravě a ve Slezsku 15

Opakování II. – Na cestě k pokroku 16

7. Národní probuzení 17

8. Naděje svobody - revoluční rok 1848 18

9. Život za průmyslové revoluce 19

10. Národ sobě 20

Opakování III. – Na cestě k občanské společnosti 21

11. Češi a Němci 22

12. První světová válka 23

Opakování IV. – Na cestě k samostatnosti 24

13. První Československá republika 25

14. Druhá světová válka 26

15. Přejít k demokracii 27

Opakování V. – Poslední století 28



Opakování učiva 4. ročníku

1. Seřad' (očísľuj) jednotlivá období pravěku tak, jak jdou za sebou. Přičiř pomoci čísel ke každému období obrázek.



3

4. doba římská

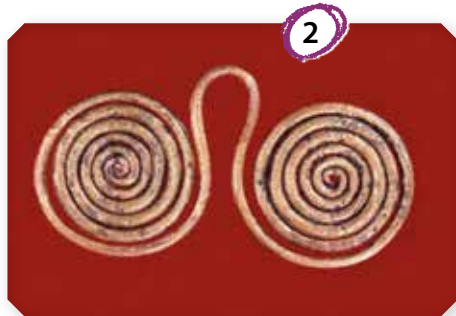
3. doba železná

1. doba kamenná

2. doba bronzová



4

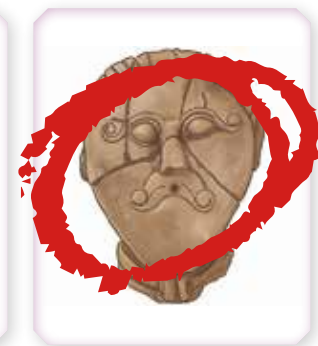


2



1

2. Zakroužkuj obrázky, který patří ke Keltům - prvnímu pojmenovanému národu, který se usadil na našem území. (Tento kmen dokonce jako první ve střední Evropě razil mince, tzv. duhovky.)



3. Doplň správně do textu uvedená slova:

pěstní klín

ledová

obdělávat

zeměděľství

sběrači

mamutů

drobné

Naši nejdávnější předkové byli lovci a **SBĚRAČI** Jako hlavní nástroj používali opracovaný kámen - **PĚSTNÍ KLÍN** Zpočátku se odvažovali jen k lovu **DROBNÉ** zvěře, později si tlupy těchto pravěkých lovců troufaly na lov větších zvířat, nakonec i obrovských **MAMUTŮ** Doba **LEDOVÁ** byla vystřídána teplejším podnebím. Lidé tak mohli začít **OBDEĽÁVAT** půdu a lov a sběr vystřídalo **ZEMĚDEĽSTVÍ** s chovem domácích zvířat.



4. Slované se na našem území usadili až v 5. století. Podle nejstarších českých pověstí je přivedl praotec Čech. Vylušti z přesmyček další mytické vládce Čech.

MYSLOKŘES	KŘESOMYSL
MPŘEYSL	PŘEMYSL
JEVON	VOJEN
BUŠELI	LIBUŠE
KLANEN	NEKLAN
HOSVÍTIT	HOSTIVÍT



5. Na obrázcích jsou výjevy ze starých pověstí českých. Dopiš k nim hlavní hrdiny.



OLDŘICH A BOŽENA



HORYMÍR A ŠEMÍK



BIVOJ

6. Rozhodni, zda jsou tvrzení pravdivá. U správných tvrzení vybarvi písmena. Z vybarvených písmen sestav tajenku a doplň do věty:

Sámo byl původem **F R A N K**.

	Ano	Ne
Prvním státním útvarem na našem území byla Sámova říše.	F	S
Stalo se tak za vlády franského krále Pipina.	V	R
Sámo velel Slovanům v boji proti Avarům.	A	E
Největší bitvu svedl s franským králem Dagobertem.	N	D
Po Sámově smrti se jeho říše rozpadla.	K	T



Opakování učiva 4. ročníku

7. Najdi chyby v textu. Nesprávná slova škrtni a oprav:
KŘEŠTANSTVÍ CYRIL A METODĚJ

Na Velkou Moravu přišli šířit ~~islam~~ bratři Mnatá a Vnislav.

HLAHOLICI

Vytvořili zde také nové písmo - ~~cyrilici~~.

RASTISLAVA

Tito bratři přišli z Řecka na pozvání knížete Svatopluka.

SVATOPLUK

Nejmocnějším vládcem Velké Moravy byl kníže ~~Mojmír~~.

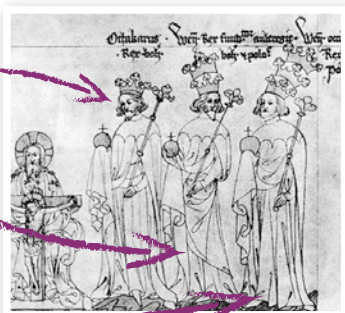


8. Napiš k obrázku jména posledních Přemyslovců.

PŘEMYSL
OTAKAR II.

VÁCLAV II.

VÁCLAV III.



9. Zakroužkuj řádek, v němž jsou uvedeni jen příslušníci rodu.

a) Bořivoj, svatý Václav, Ludmila, Boleslav

b) Přemysl Otakar II., svatý Václav, Bořivoj, Rastislav

c) Libuše, Přemysl Oráč, svatý Václav, Ludmila

10. Každou stavbu na obrázku označ číslem správného uměleckého slohu.

1 románský sloh

2 gotický sloh

3 renezanční sloh



11. Roztříd' do tabulky uvedené panovníky českých zemí:

svatý Václav

Václav IV.

Přemysl Otakar II.

Karel IV.

Ludvík Jagellonský

Václav III.

Rudolf II.

Zikmund

Přemyslovci	Lucemburkové	Jagellonci	Habsburkové
PŘEMYSL OTAKAR II.	KAREL IV.	LUDVÍK JAGELLONSKÝ	RUDOLF II.
VÁCLAV III.	ZIKMUND		
SVATÝ VÁCLAV	VÁCLAV IV.		

12. Označ každou uvedenou událost barvou uměleckého slohu, ve kterém k ní došlo.

- upálení Jana Husa
- vynález knihtisku
- korunovace Karla IV. českým králem
- přestavování hradů na pohodlné zámky
- sepsání Kosmovy Kroniky české
- panování Jiřího z Poděbrad

gotika

renezance

románský sloh

13. Zakroužkuj z uvedených významných událostí české historie ty, které si připomínáme jako státní svátek nebo významný den. Dopiš k nim datum, kdy je slavíme.

a) založení Karlovy univerzity

7. DUBNA

b) zavraždění sv. Václava

28. ZÁŘÍ

c) svátek slovanských věrozvěstů

5. ČERVENCE

d) upálení Jana Husa

6. ČERVENCE

e) vítězství Jana Žižky v bitvě u Sudoměře

f) zavraždění Václava III.

14. Vepiš do rámečků dvojice, které k sobě patří.



KAREL IV.

+

KARLŠTEJN

RUDOLF II.

+

GOLEM

JAN ŽIŽKA

+

ŘEMDICH

1. VLÁDA HABSBUKŮ V ČESKÝCH ZEMÍCH

1. Vyber správné odpovědi a vybarvi u nich písmena. (Pozor! Správných odpovědí může být i více.) Z vybarvených písmen v rádcích slož tajenku a dosad' do textu:

Po třicetileté válce klesl počet obyvatel ve městech, byl ochromen obchod i řemesla. V českých zemích si města zachovala **V E N K O V S K Ý** **C H A R A K T E R**.

1.	Bitva na Bílé hoře proběhla:	V	8. 11. 1620	L	8. 12. 1621	B	8. 10. 1622
2.	V bitvě na Bílé hoře se střetlo vojsko českých pánů s armádou:	K	italskou	E	habsburskou	N	císařskou
3.	Po bitvě na Bílé hoře byli vůdci odboje popraveni:	A	na Vyšehradě	K	v Praze	O	na Staroměstském náměstí
4.	Vojáci, kteří se nájímají do vojska, se nazývají:	V	žoldněři	Z	dělostřelci	B	pěšáci
5.	Nejbohatší skupinou osob po panovníkovi byli:	A	kupci	S	šlechtici	D	řemeslníci
6.	K zámku patřily:	K	mlýny	Ý	pivovary	CH	rybníky
7.	Slovem jarmark se označuje:	O	obchod	E	stánek	A	trh
8.	Řemeslníci se sdružovali v:	R	cechy	N	oddíly	M	skupiny
9.	Mezi řeholníky patřili:	Y	ševci	A	mniši	K	jeptišky
10.	Chod panství zajišťovali:	T	drábové	V	učitelé	E	myslivci
11.	Nedodržování hygieny způsobilo epidemie:	R	moru	S	chřipky	D	malárie

2. Vytvoř správné dvojice. (Spoj je čarami.)

Ferdinand II. — staroměstský kat
 Jan Jessenius — habsburský panovník
 Jan Mydlář — lékař popravený na Staroměstském náměstí



3. Dopln' uvedená slova vhodně do textu:

vězení panském Jan Sladký Kozina vojenská služba hony bouřit šlechta poplatky zámčích

V 17. století měla hned po panovníkovi největší moc **ŠLECHTA**, která žila na **ZÁMČÍCH**.
 Její oblíbenou zábavou byly **HONY**. Poddaní museli pracovat na **PANSKÉM** a ze všeho odvádět vrchnosti **POPLATKY (DANĚ)**. Jejich povinností byla také doživotní **VOJENSKÁ SLUŽBA**.
 Neustále jim hrozily pokuty, tělesné tresty a **VĚZENÍ**. Proti špatnému zacházení se začali poddaní **BOUŘIT**. Nejznámějším povstáním byla vzpoura Chodů, kterou vedl **JAN SLADKÝ KOZINA**.

4. Přečti si pověst o Kozinovi a Lomikarovi vycházející ze skutečné historické události. Zakroužkuj čísla u správných odpovědí. Součtem čísel se dozvíš, kolik bylo Janu Sladkému Kozinovi let, když byl popraven:

4 3



Kozinův pomník na kopci Hrádek nad Újezdem.

Slovo privilegium znamená:

- zásadu 6
- výsadu 12
- zákon 8

Vlajku Chodů zdobila hlava:

- býka 11
- koně 3
- psa 9

Lomikar žil na zámku v:

- Trhanově 4
- Domažlicích 7
- Chebu 13

Jan Sladký Kozina byl:

- zámecký pán 14
- rychtář 2
- čeledín 5

Lomikar nechal Kozinu:

- oběsit 15
- zastřelit 26
- na svobodě 21

Co předpověděl Kozina

- Lomikarovi, se:
- splnilo 1
 - nesplnilo 3

5. Řemeslníci se sdružovali do cechů. Podle obrázků urči a dopiš názvy jednotlivých cechů. Přiřaď k nim pomocí čísel výrobky.



cech
k O V Á Ř S K ý



cech
š E V C O V S K ý



cech
s K L Á Ř S K ý



cech
b E D N Á Ř S K ý



2. ŽIVOT V BAROKU

1. Vylušti křížovku a doplň tajenku (2 slova) do věty:

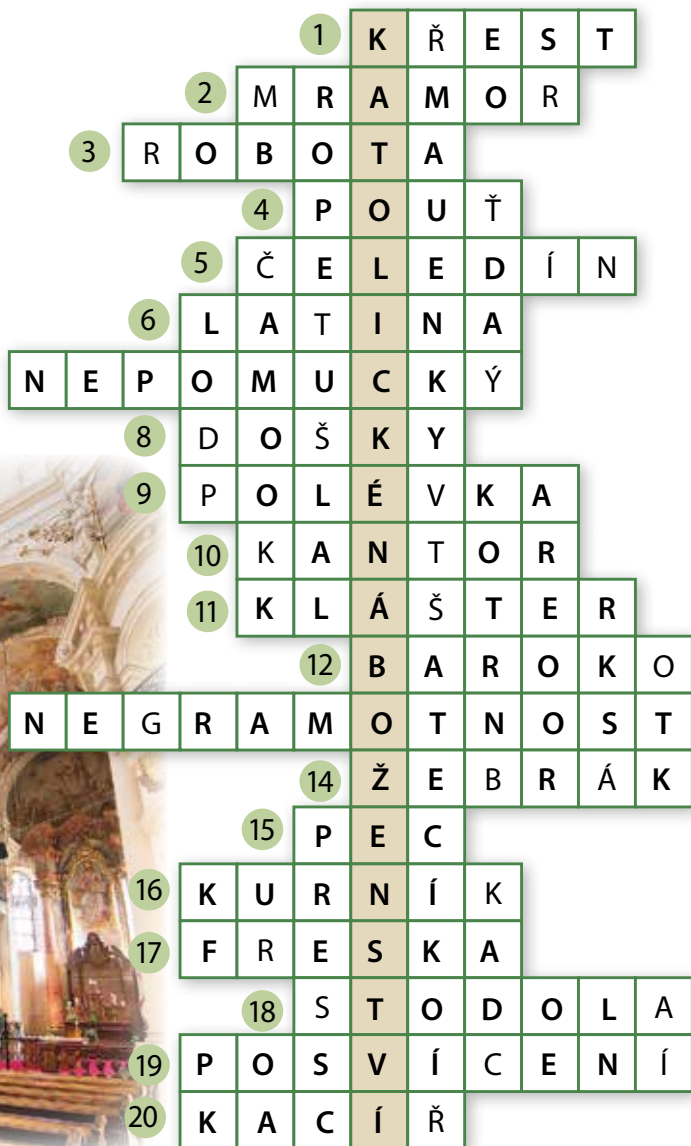
Po bitvě na Bílé hoře začali habsburští panovníci tvrdě

prosazovat

K A T O L I C K É

N Á B O Ź E N S T V Í

1. Svátost, při které se člověk stává křesťanem.
2. Materiál používaný na vnitřní výzdobu kostelů
3. Neplacená práce na polích vrchnosti
4. Církevní slavnost
5. Člověk, který pracuje u sedláka za stravu.
6. Jazyk, ve kterém se vyučovalo na gymnáziích.
7. V českých zemích velmi uctíváný svatý Jan...
8. Svazky slámy používané na střechy
9. Nejčastější pokrm chudých
10. Dřívější označení pro učitele
11. Církevní stavba
12. Umělecký sloh v 17. století
13. Neznalost čtení, psaní a počítání
14. Člověk, který žije z darů.
15. Věc, která vyhřívala kuchyň.
16. Příbytek pro drůbež
17. Nástěnná malba
18. Hospodářská budova
19. Vesnický svátek
20. Nekatolík



2. Katolická církev pořádala pro věřící procesí a poutě. Dopiš k obrázkům nejznámějších poutních míst jejich názvy.



Poutní kostel sv. JANA NEPOMUC-
KÉHO na ZELENÉ HOŘE
u Žďáru nad Sázavou



SVATÁ HORA

u Příbrami



SVATÝ KOPEČEK

u Olomouce



3. Vytvoř trojice reprezentující barokní stavitelství. (Označ je stejnými čísly.)

1 fontána

2 morový sloup

3 freska

4 štuk

5 portál



4 výzdoba fasád domů

3 nástěnná malba

5 zdobený vchod

1 ozdobná kašna

2 příklad barokní architektury

4. Vylušti přesmyčky a doplň hlavní charakteristiky barokní módy.



a

a) Muži i ženy nosili
PARUKY

U A Y R P K

c) Oděvy byly ušity ze vzorované tkaniny, která se nazývá
BROKÁT

T O Á R K B

e) Ženy nosily stahovací
KORZET

Z T E O R K

g) Sukně byla protažena do

g

b) Muži měli na rukávech od košile
KANÝRKY

R K Ý N A Y K

d) Svrchním oděvem mužů byl
KABÁTEC

Á C A K B E T

f) Muži nosili na nohou
PUNČOCHY

U Č H P N O Y

V L E Č K Y

K E Č L Y V



d

b

f

3. VZDĚLÁVÁNÍ V ČESKÝCH ZEMÍCH

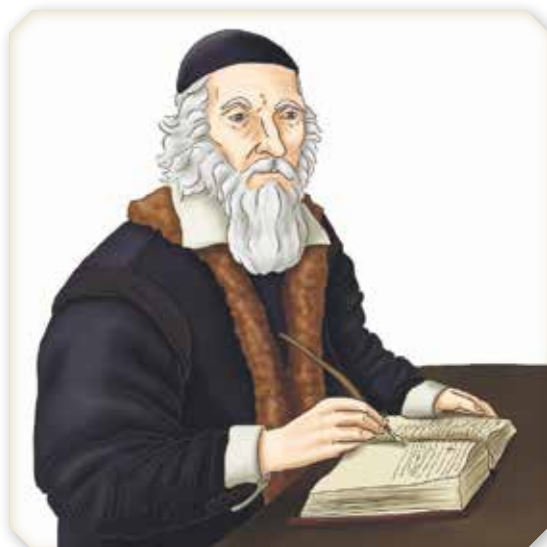
1. Vyber správnou možnost a nehodící se škrtni.

Děti dříve ~~mohly~~ **nemohly** chodit do školy jako dnes. **Nebyla** ~~byla~~ povinná školní docházka. Děti se učily **číst, psát** ~~cizí jazyky~~. Venkovské školy vznikaly **na faře** ~~pod širým nebem~~. Vzdělávání dívek bylo zcela **výjimečné** ~~běžné~~. Učené knihy byly psané v ~~češtině~~ **latině a němčině**.

2. Zopakuj si znalosti o Janu Amosi Komenském. Rozhodni, zda jsou tvrzení pravdivá. U správných odpovědí vybarvi písmena a slož z nich tajenku ve větě: Podle Komenského by měl každý

po ukončení vzdělávání

C E S T O V A T



	Ano	Ne
Žil v 18. století.	Z	C
Narodil se v polském Lešně.	A	E
Byl posledním biskupem jednoty bratrské.	S	K
Studoval na univerzitách v Německu.	T	R
Doporučoval děti trestat výpraskem.	N	O
Učil na školách a psal knihy.	V	Ě
Po bitvě na Bílé hoře musel jako nekatolík odejít z rodné země.	A	D
Zemřel a je pohřben v Praze.	I	T

Napiš, proč byl pokládán za Učitele národů:

MĚL POKROKOVÉ NÁZORY NA VYUČOVÁNÍ, KLADL DŮRAZ NA NÁZORNOST A POCHOPENÍ UČIVA. CHTĚL VZDĚLÁNÍ I PRO DÍVKY.

3. Podtrhni červeně věty, které souhlasí s výukou Učitele národů.

Při vyučování vyučující názorně ukazuje.
Každý žák by měl mít svého učitele.
Děti nemají mít školu rády.
Všechno učivo by se mělo učit nazpaměť.
Učebnice jsou obrázkové.
Děti se učí společně ve třídách.
Vyučující používá výukové pomůcky.



K výuce se nepoužívají nástěnné obrazy.
Škola nesmí být pro děti zábavou.
Děti se učí přemýšlet a hledat souvislosti.

4. „Vysokoškolský“ kvíz: Zakroužkuj správnou možnost.

1. Nejvýznamnější vysoká škola u nás je:

- a) v Praze
- b) v Brně
- c) v Ostravě

2. Jmenuje se Univerzita:

- a) Jiřího z Poděbrad
- b) Karlova
- c) Matyášova

3. Založena byla v roce:

- a) 1348
- b) 1620
- c) 1526



Opakování I. – Život po třicetileté válce

1. Vyber správné odpovědi a zakroužkuj u nich písmenka. Z písmenek pak poskládáš tajenku:

Nejznámější obrázková učebnice J. A. Komenského je

O R B I S P I C T U S

1. Které stavby se nejčastěji stavěly v barokní době?

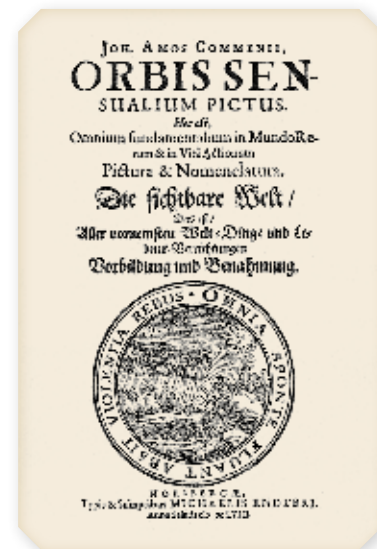
- A) školy
- B) kostely, kaple
- D) hrady
- Z) věže

2. Které místo nepatří ke známým poutním místům?

- C) Svatý Kopeček
- Z) Stará Boleslav
- A) Hostýn
- R) Vyšehrad

3. Jan Sladký Kozina byl vůdce:

- B) Chodů
- R) Valachů
- U) Germánů
- O) Slovanů



4. Ve kterém jazyce se vyučovalo na gymnáziích?

- A) v angličtině
- B) v latině
- T) v češtině
- O) v ruštině

5. Ve kterém roce byla bitva na Bílé hoře?

- P) 1580
- C) 1618
- S) 1620
- L) 1648

		Ano	Ne
6.	Poddaní se mohli volně stěhovat.	R	<input checked="" type="radio"/> P
7.	Císař Rudolf II. nechal popravit J. S. Kozinu.	A	<input checked="" type="radio"/> I
8.	Šlechta žila v chudobě.	F	<input checked="" type="radio"/> C
9.	J. A. Komenský zemřel v Holandsku.	<input checked="" type="radio"/> T	S
10.	Po třicetileté válce došlo k úpadku školství.	<input checked="" type="radio"/> U	A
11.	V kostelech se objevují nástěnné malby (fresky).	<input checked="" type="radio"/> S	D

Český název obrázkové učebnice J. A. Komenského vyluštíš z přesmyčky:

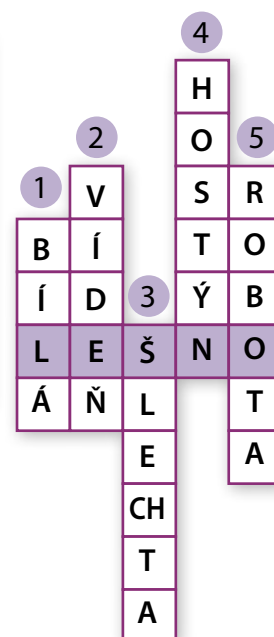
SĚTV V BEOARZCH

SVĚT V OBRAZECH

2. Vylušti křížovku.

Tajenkou je polské město, ve kterém žil Komenský po odchodu z Čech:

L E Š N O



1. Hora, na které došlo v roce 1620 k bitvě.
2. Sídlo habsburských panovníků
3. Společenská vrstva obyvatel - mohli vlastnit půdu.
4. Poutní místo na Moravě
5. Služba rolníků pro bohaté pány

4. DOBA OSVÍCENSKÁ

1. Nacházíme se v 2. polovině 18. století. Z možností vyber a vybarvi, kdo měl v té době největší moc:

panovník

měšťanstvo

bankéři

církev

šlechta

rolníci

2. Zakroužkuj oděv, který je typický pro druhou polovinu 18. století.



3. Do textu vhodně doplň uvedená slova či slovní spojení:

lidský rozum

kapitalismus

vynálezy

vědecké objevy

Ve druhé polovině 18. století se začal prosazovat **KAPITALIZMUS** Rozvíjela se řemeslná výroba i obchod, k čemuž přispěly mnohé nové **VĚDECKÉ OBJEVY** Čím dál více se začaly ve výrobě i zemědělství uplatňovat nové **VYNÁLEZY** Objevil se také nový způsob myšlení, který propagoval přírodu, život a hlavně víru v **LIDSKÝ ROZUM**

4. Z uvedených možností vyber tu, která nejlépe vystihuje pojem tolerance:

- a) Náprava nebo oprava stávajícího systému
- b) Hospodářská budova k uskladnění slámy a sena
- c) Uspořádání společnosti, v němž jeden člověk je podřízen člověku jinému.
- d) Snášlivost a respektování jiného názoru.

5. Vyber mapu, která odpovídá rozsahu habsburské monarchie na konci 18. století. Zbylé dvě přeškrtni.





6. Spoj správně čarami pojmy s jejich vysvětlením.

robota

reforma

nevolnictví

Náprava, oprava, zlepšení stávajících poměrů.

Člověk není svobodný. Musí pracovat pro vrchnost, bez jeho svolení nemůže změnit bydliště, povolání atd.

Povinná neplacená práce sedláků a rolníků na poli svého pána.



7. Marie Terezie a Josef II. se zapsali do českých dějin především významnými reformami. Vyber, kdo se o jakou zasloužil, a zapiš je správně do tabulky.

zrušení nevolnictví

zákaz mučení obviněných

snížení roboty na tři dny

rušení klášterů

toleranční patent

daně platí i vrchnost

povinná školní docházka



Marie Terezie	Josef II.
<ul style="list-style-type: none"> • POVINNÁ ŠKOLNÍ DOCHÁZKA • ZÁKAZ MUČENÍ OBVINĚNÝCH • SNÍŽENÍ ROBOTY NA TŘI DNY • DANĚ PLATÍ I VRCHNOST 	<ul style="list-style-type: none"> • RUŠENÍ KLÁŠTERŮ • TOLERANČNÍ PATENT • ZRUŠENÍ NEVOLNICTVÍ



8. Doplně text. (Obrázky ti napoví.)

Nejdůležitějším vynálezem konce 18. století byl objev **PARNÍHO STROJE**, který svého největšího uplatnění dosáhl až ve století devatenáctém.

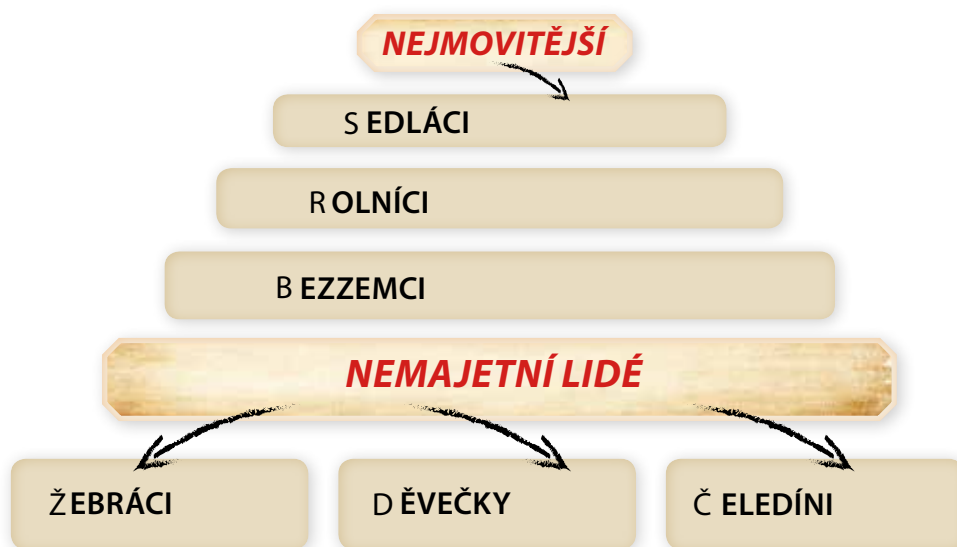


5. ŽIVOT NA VESNICI A VE MĚSTĚ

1. Doplň správně text:

Císař **JOSEF II.** zrušil roku **1781** nevolnictví. Poddaní ale museli i nadále vykonávat **ROBOTU**. Znamenalo to, že: **MUSELI ZDARMA NĚKOLIK DNÍ PRACOVAT NA PANSKÉM PRO VRCHNOST**. Panovníkovi a vrchnosti museli také odevzdávat tzv. **DESÁTEK** - díl ze své úrody.

2. Doplň do schématu, jak se dělilo obyvatelstvo na venkově v 18. století.



3. Přiřaď pomocí čísel správné popisy k uvedeným pojmům.

1	vepřovice
2	došky
3	svatý kout
4	kurník
5	stodola

5	Hospodářská budova sloužící k uskladnění sena a slámy
1	Sušené cihly z nepálené hlíny, z nichž se stavěly venkovské domy.
4	Příbytek pro drůbež na dvoře
3	Část kuchyně se stolem, vyzdobená křížkem a obrázky svatých
2	Svazky slámy používané jako krytina střechy

4. Utvoř dvojice - vybarvi vždy stejnou barvou, co k sobě patří.

posvícení

Velikonoce

Vánoce

koleda

draní peří

pomlázka

hody

setkávání žen

Které ze starých zvyků se dodnes udržují? Diskutuj o nich se spolužáky!

1348
založení Karlovy univerzity

1355
Karel IV. římským císařem

VRCHOLNÁ GOTIKA



Staroměstská
mostecká věž v Praze



interiér
kostela sv. Víta
v Českém
Krumlově



Jan Hus

1415
upálení Jana Husa

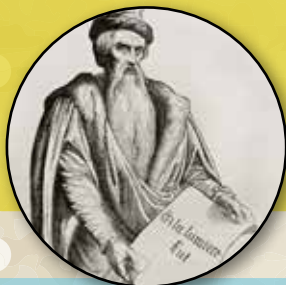
1419 - 1434
husitské války

1434
bitva u Lipan



Johannes
Gutenberg

1445
vynález knihtisku



Jiří z Poděbrad

1458 - 1471
vláda Jiřího
z Poděbrad



Kryštof
Kolumbus

POZDNÍ GOTIKA

katedrála
sv. Barbory
v Kutné Hoře



LUCEMBURKOVÉ

Jan Lucemburský
Karel IV.
Václav IV.
Zikmund



Karel IV.



Zikmund



vozová
hradba
husiti

JAGELLONCI

Vladislav II. Jagellonský
Ludvík Jagellonský



PŘEHLED DĚJIN

asi 3 500 000 – 2 200 př. n. l.

DOBA KAMENNÁ

pěstní klín



lidé dnešního typu
– 40 000 př. n. l.

Homo sapiens sapiens
40 000 př. n. l.



asi 2 200 - 700 př. n. l.

DOBA BRONZOVÁ

asi 700 př. n. l. – o

DOBA ŽELEZNÁ

Kutí železa



4. – 5. stol.
stěhování národů

5. – 6. stol.
příchod Slovanů

7. století

SÁMOVA ŘÍŠE

631

bitva u Wogastisburgu

P
A
L
E
O
L
I
T



Věstonická Venuše

29 000 - 25 000 př. n. l.



vozik z doby bronzové nalezený
u Domažlic



Odlévání
bronzu

B
R
O
N
Z

Hlava keltského druida nalezená
u Mšeckých Žehrovic



Soška býčka
z doby
železné
nalezena v
Moravském
krasu



K
E
L
T
O
V
É



Tradiční
slovanské
šperky



Sámova říše



Sámo

S
Á
M
O

P
R
A
V
Ě
K

S
T
Ř
E
D
O
V
Ě
K

9. století

**VELKOMORAVSKÁ
ŘÍŠE**

863
příchod
Konstantina
(Cyrila)
a Metoděje

10. – 12. století

VZNIK ČESKÉHO STÁTU**ROMÁNSKÝ SLOH**

rotunda sv. Jiří na Řípu

kostel
v Mohelnici
nad Jizerou

1158

královský titul pro Vladislava II.

13. století

ČESKÝ STÁT**NÁSTUP GOTIKY**premonstrátský
klášter
v Teplé

1212

Zlatá bula sicilská

1278

bitva na Moravském poli

1306

zavraždění Václava III. v Olomouci,
vymřeni Přemyslovců po mečiV
E
L
K
Á
M
O
R
A
V
A**PANOVNÍCI VELKÉ MORAVY**

Mojmír



Rastislav



Svatopluk



Mojmír II.

P
Ř
E
M
Y
S
L
O
V
S
K
Á
K
N
Í
Ž
A
T
A**KNÍŽATA**Bořivoj
Václav
Boleslav
Oldřich
Břetislav
Vratislav II.
Vladislav II.

Vratislav II.



Václav

1085

královský titul
pro Vratislava II.

Přemysl Otakar I.

KRÁLOVÉ

Václav I.



Přemysl Otakar II.



Václav II.



Václav III.

P
Ř
E
M
Y
S
L
O
V
Š
T
Í
K
R
Á
L
O
V
É

RENEZANCE

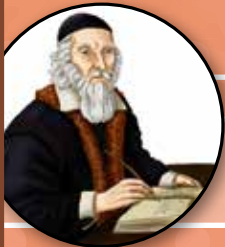


zámek
Litomyšl

1618 - 1648
třicetiletá válka

BAROKO

chrám sv. Mikuláše
v Praze
na Malé Straně



J. A. Komenský

1670
smrt J. A. Komenského

1740 - 1780
vláda Marie Terezie

1774
povinná školní docházka

1781
**Josef II. vydává toleranční patent,
ruší nevolnictví**



první pol. 18. st.
parní stroje, vynálezy

1848 - 1916
vláda Františka Josefa I.

28. 10. 1918
1918 - 1938
30. září 1938
**vznik Československa
první republika
Mnichovská dohoda**

15. březen 1939
Protectorát Čechy a Morava

květen 1945
osvobození Československa

1968 - okupace
**Československa vojsky
pěti států**

1993 vznik ČR

VÝZNAMNÍ HABSBURKOVÉ NA ČESKÉM TRŮNĚ

Ferdinand I.
Rudolf II.
Ferdinand II.
Karel VI.
Marie Terezie
Josef II.
František I.
František Josef I.



Rudolf II.



Marie Terezie



František Josef I.



Josef II.

1775 - 1848
národní obrození

1867 **vznik Rakouska-Uherska**

1883 **Národní divadlo**

1914 - 1918
I. světová válka



Tomáš
Garrigue
Masaryk



1939 - 1945
II. světová válka

komunistická vláda

1989
obnovení demokracie



Václav Havel

H
A
B
S
B
U
R
K
O
V
É

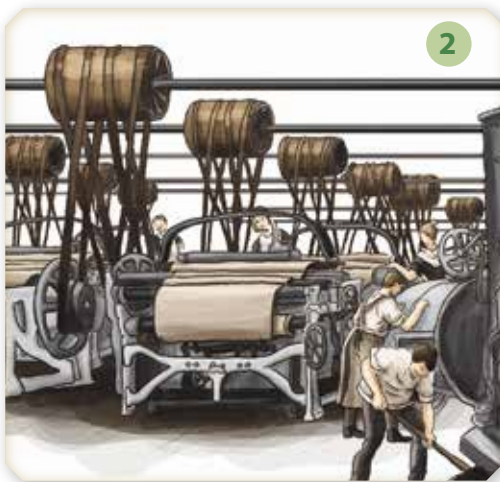
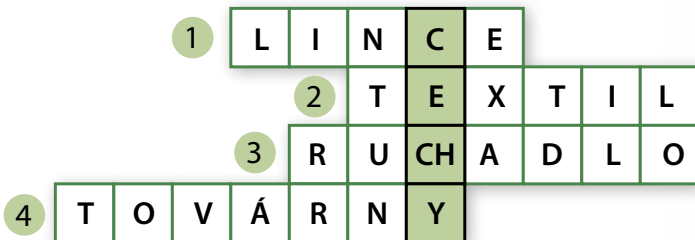
Č
E
S
K
O
S
L
O
V
E
N
S
K
O

N
O
V
O
V
Ě
K

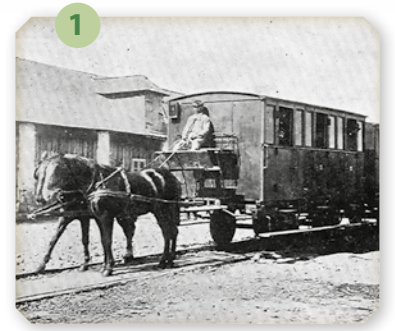
6. PRŮMYSLOVÁ REVOLUCE V ČECHÁCH, NA MORAVĚ A VE SLEZSKU

1. Vylušti křížovku a doplň text:

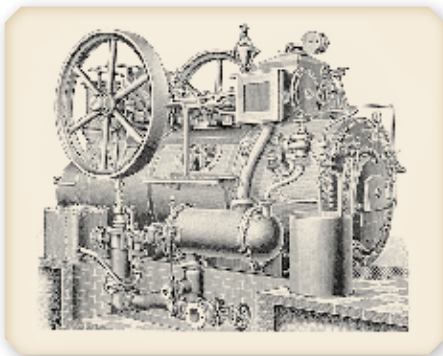
Sdružení řemeslníků se nazývala **C E CH Y**. Svým členům určovaly délku **PRACOVNÍ DOBY**, rozhodovaly o tom, jaké **VÝROBKY** budou vyrábět a také o jejich **KVALITĚ**.



1. První koněpřežná železnice jezdila z Českých Budějovic do ...
2. V prvních manufakturách se nejvíce vyráběl ...
3. Zdokonalený pluh se nazýval ...
4. V první polovině 19. století začaly vznikat první ...



2. Připiš, čím přispěli čeští vynálezci k rozvoji výroby.



- František Josef Gerstner - **PRVNÍ PARNÍ STROJ V ČECHÁCH**
- Josef Božek - **PARNÍ AUTOMOBIL, PAROLOŽ**
- Josef Ressel - **LODNÍ ŠROUB**
- Prokop Diviš - **BLESKOSVOD (UZEMNĚNÝ)**
- bratřenci Veverkové - **RUCHADLO (ZDOKONALENÝ PLUH)**

3. Vyhledej informace a odpověz na otázky. (Můžeš použít učebnici, encyklopedie nebo internet.)

- Jak dlouho trvala pracovní doba v továrnách? **12-14 HODIN DENNĚ**
- Kdo v továrnách pracoval? **MUŽI, ŽENY, ALE I DĚTI**
- Kde v té době využívali parní stroj? **TOVÁRNÍ, PAROLOŽE, ŽELEZNICE, PARNÍ MLÝNY, V DOLECH...**
- Která surovina se v této době začala více těžit? **UHLÍ (POUŽÍVALO SE PŘI ZPRACOVÁNÍ ŽELEZNÉ RUDY)**

Opakování II. – Na cestě k pokroku

1. Rozhodni, zda jsou tvrzení pravdivá. Písmena u pravdivých tvrzení vybarvi, slož z nich tajenku a doplň do textu:

Žákem Františka Josefa Gerstnera, který zkonstruoval první parní stroj v českých zemích, byl **J A N P E R N E R**. Významně se podílel na rozvoji dopravy.

D V Evropě se prosazoval nový směr – absolutizmus.

J Nový směr zvaný osvícenství se v Evropě prvně objevil v Anglii a ve Francii.

T Po zrušení nevolnictví už nemuseli lidé robotovat na panském.

A Objevila se myšlenka rovnosti všech lidí a stejných práv každého člověka.

N V habsburské monarchii osvícenské myšlenky prosazovala císařovna Marie Terezie.

E Prvním osvíceným panovníkem habsburské monarchie byl Josef II.

H Bleskosvod sestrojil Jan Divíšek.

T Na venkově se v 18. století již začala při jídle používat vidlička a nůž.

P Josef II. vydal toleranční patent a zrušil nevolnictví – roku 1781.

E Nitě upravené k výrobě látek se nazývají příze.

R Nejčastějším pokrmem na vesnicích bývala v této době polévka.

J V roce 1781 byla zrušena robota.

V Nemajetní lidé na vesnicích byli především rolníci a bezzemci.

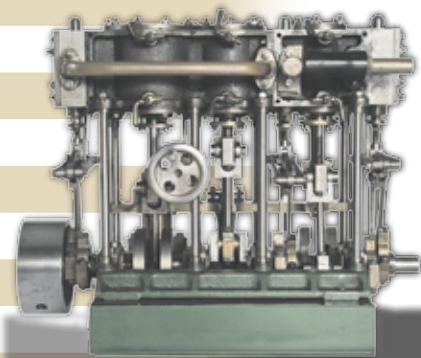
N Roku 1774 byla zavedena povinná školní docházka pro děti od 6 do 12 let.

P Každé vesnické stavení mělo několik pokojů, kuchyni, koupelnu a WC.

V Manufaktury byly malé řemeslnické dílny, kde se pracovalo především ručně.

E Při práci na polích se udržoval tzv. úhorový systém (1/3 půdy ležela ladem).

R Toleranční patent zajišťoval svobodu náboženství.



2. Označ barevně správné možnosti. Z označených písmen slož tajenku a doplň do věty:

Od poloviny 18. století ženy nosily vypasovaný kabátek inspirovaný pánským frakem

– zvaný **K A R A K O**.

1. Císařovna Marie Terezie robotu:

a) zrušila S

b) snížila na 3 dny

v týdnu **K**

2. Josef II. byl:

a) druhý manžel

Marie Terezie U

b) nejstarší syn

Marie Terezie **A**

3. Toleranční patent vydaný Josefem II. lidem umožňoval:

a) vyznávat i jiné náboženství

než katolické **R**

b) založit si řemeslnou dílnu ... P

4. Venkovské děti

v 18. století spaly:

a) v dřevěných postelích

v peřinách P

b) na dřevěných lavicích

nebo na peci **A**

5. Ve venkovských domech v 18. stol. lidé ukládali oblečení:

a) do dřevěných truhel **K**

b) do vestavěných

skříní N

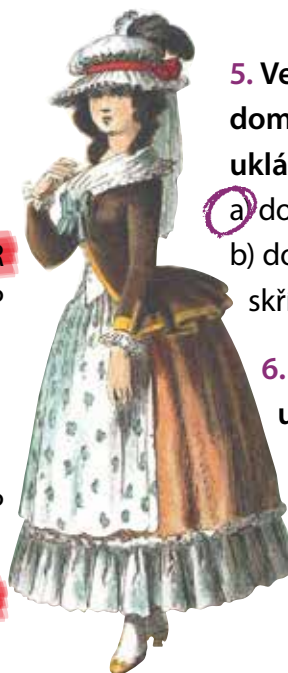
6. V roce 1839 byla u nás otevřena první:

a) továrna na výrobu

kostkového cukru **Ě**

b) parní železnice

Břeclav – Brno **O**



7. NÁRODNÍ PROBUZENÍ

1. Dopln správný pojem (přesmyčky ti pomohou):

Dobu obnovy českého jazyka nazýváme **NÁRODNÍ OBROZENÍ** **RODNÁNÍ NÍBROOZE**

2. Utvoř správné dvojice. (Vybarvi stejnou barvou, co k sobě patří.)



Josef Kajetán Tyl	Dějiny národu českého v Čechách a na Moravě
Josef Dobrovský	Česká expedice
Josef Jungmann	Fidlovačka aneb Žádný hněv a žádná rvačka
Václav Matěj Kramerius	Slovník česko-německý
František Palacký	Dějiny české řeči a literatury

3. V době obrození vznikala nová česká slova. Uhadneš podle obrázků, co daná slova znamenala?

klapkobřinkostroj

KLAVÍR

nočena

MĚSÍC

jezlín

TALÍŘ

zelenochrupka

ZELÍ



4. Zakroužkuj správné odpovědi, z písmen sestav tajenku a doplň ji do textu:

1. V habsburské říši žilo na přelomu 18. a 19. století nejvíce:

- O) Němců
- S) Maďarů
- L) Slovanů

2. Úředním jazykem habsburské říše byla:

- CH) čeština
- I) němčina
- T) maďarština

3. První české divadlo se nazývalo:

- L) Budova
- R) Domek
- C) Bouda

4. Cenzura byla:

- N) kontrola práce
- U) kontrola chování ve škole
- O) kontrola mluveného a psaného slova

5. Český loutkář, který vymyslel známého Kašpárka, byl:

- I) Mikoláš Aleš
- U) Matěj Kopecký
- P) Josef Kajetán

6. Vyztužená sukně dámských šatů se nazývala:

- S) krinolína
- T) hermelína
- O) korzeta

V době národního obrození byly v módě u mužů vousy rostoucí na lících – tzv.

L I C O U S Y

Nosil je např. František Palacký nebo císař František Josef I.



7. Nejznámějším tancem, který se tančil na bálech, byl:

- V) charleston
- A) tango
- Y) valčík

8. NADĚJE SVOBODY – REVOLUČNÍ ROK 1848

1. Doplň správně slova do textu:

zákon cenzuru katolické duchovenstvo češtinu Habsburské ústavu robotu
 zrušení poddanství revolucí barikády červnu němčinou šlechta

Rok 1848 přinesl **HABSBURSKÉ** říši nepříjemnosti v podobě **REVOLUCÍ**, které proběhly např. v Itálii, ve Vídni a v **ČERVNU** v Praze. Většina lidí neměla práva jako **ŠLECHTA** a **KATOLICKÉ DUCHOVENSTVO** Lidé vytvářeli ochranné **BARIKÁDY** Chtěli zrušit **CENZURU** **ROBOTU** a zrovnoprávnit **ČEŠTINU** s **NĚMČINOU** Chtěli zavést **ÚSTAVU** – základní **ZÁKON** země. Úspěchem revoluce bylo **ZRUŠENÍ PODDANSTVÍ**

2. Vytvoř správné dvojice. (Označ čísla, co k sobě patří.)

1	ABSOLUTIZMUS
2	PODDANSTVÍ
3	NÁRODNÍ GARDY
4	PATENT
5	ROBOTA
6	CENZURA
7	ÚSTAVA
8	BARIKÁDY
9	PETICE

6	kontrola informací
5	práce na poli pro pána
2	povinnost vůči vrchnosti
9	písemná žádost panovníkovi
7	základní zákon země
4	dokument s příkazem panovníka
1	samovláda panovníka
3	ozbrojené oddíly dobrovolníků
8	ochranné hradby

Revoluční rok 1848



3. Doplň informace o císaři Františku Josefovi I. a jeho manželce Alžbětě Bavorské. (Co nevíš, najdi v knihách nebo na internetu.)

František Josef I.



Vládl **68** let. Na trůn nastoupil po předchůdci **FERDINANDOVII** Ze začátku vládl takzvaně **ABSOLUTISTICKY** V zemi nařídil **POLICEJNÍ DOZOR** se sledováním podezřelých lidí. Do vyhnanství poslal českého vlastence, novináře **KARLA HAVLÍČKA BOROVSKEHO** Oženil se s **ALŽBĚTOU BAVORSKOU** Vládl **NEJDÉLE** z Habsburků.

Alžběta Bavorská



Byla nejen manželkou, ale i **SESTŘENICÍ** Františka Josefa I. Říkalo se jí **SISI** Měla celkem **4** děti. Její jediný syn spáchal **SEBEVRAŽDU** Byl na ni spáchán **ATENTÁT** Byla probodnuta **PILNÍKEM**

9. ŽIVOT ZA PRŮMYSLOVÉ REVOLUCE

1. Doplň informace o výrobcích a vynálezech vzniklých ve 2. pol. 19. století.

Název tohoto výrobku:

AUTOMOBIL PRÄSIDENT



Výrobek byl vyroben v:

KOPŘIVNICE

Název tohoto vynálezu:

OBLOUKOVÁ LAMPA



Jméno autora vynálezu:

FRANTIŠEK KŘÍŽÍK

Výrobek:

PIVO PRAZDROJ



Název a místo podniku:

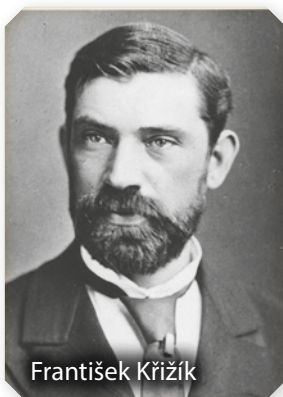
PRAZDROJ PLZEŇ

2. Vylušti křížovku a tajenku doplň do textu:

Vynálezce a podnikatel František Křížík se jako první projížděl

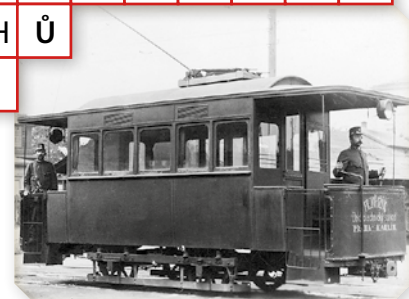
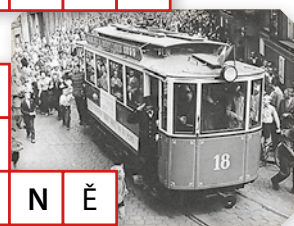
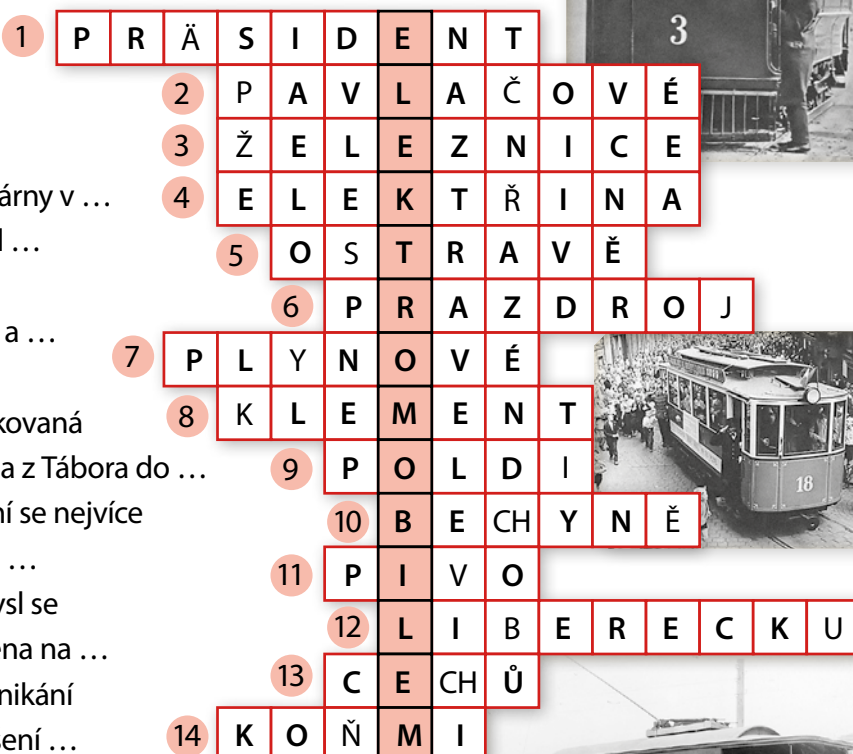
E L E K T R O M O B I L E M .

- První automobil u nás se jmenoval...
- Pro dělníky se stavěly ... domy.
- Velká města vzájemně spojovaly ...
- Místo páry se začala využívat ...
- Nejznámější hutě byly Vítkovické železárny v ...
- Nejznámější český pivovar se jmenoval ...
- Začalo se zavádět ... osvětlení.
- Kola a motocykly začali vyrábět Laurin a ...
- Hutě v Kladně nesly název ... Kladno.



František Křížík

- První elektrifikovaná železnice vedla z Tábora do ...
- Z českých zemí se nejvíce vyvážel cukr a ...
- Textilní průmysl se rozrostl zejména na ...
- Svobodu podnikání umožnilo zrušení ...
- První tramvaje byly taženy ...



3. Napiš další vynálezy Františka Křížíka, které znáš.

OBLOUKOVÁ LAMPA, PRVNÍ ELEKTRICKÁ DRÁHA V PRAZE,

PRVNÍ ELEKTRIFIKOVANÁ ŽELEZNICE V ČESKÝCH ZEMÍCH

10. NÁROD SOBĚ

1. **Odpověz na otázky a správné odpovědi zapiš do okének v obrázku. Z barevně označených písmen slož tajenku a doplň ji do textu:** Velký sen českých buditelů se splnil postavením

Národní divadla z národní sbírky. Celkem 18 000 zlatých věnoval na jeho výstavbu také

C Í S A Ř F R A N T I Š E K J O S E F I .

2. Ve kterém městě bylo postaveno Národní divadlo?

1. Kterou operou bylo otevřeno Národní divadlo?

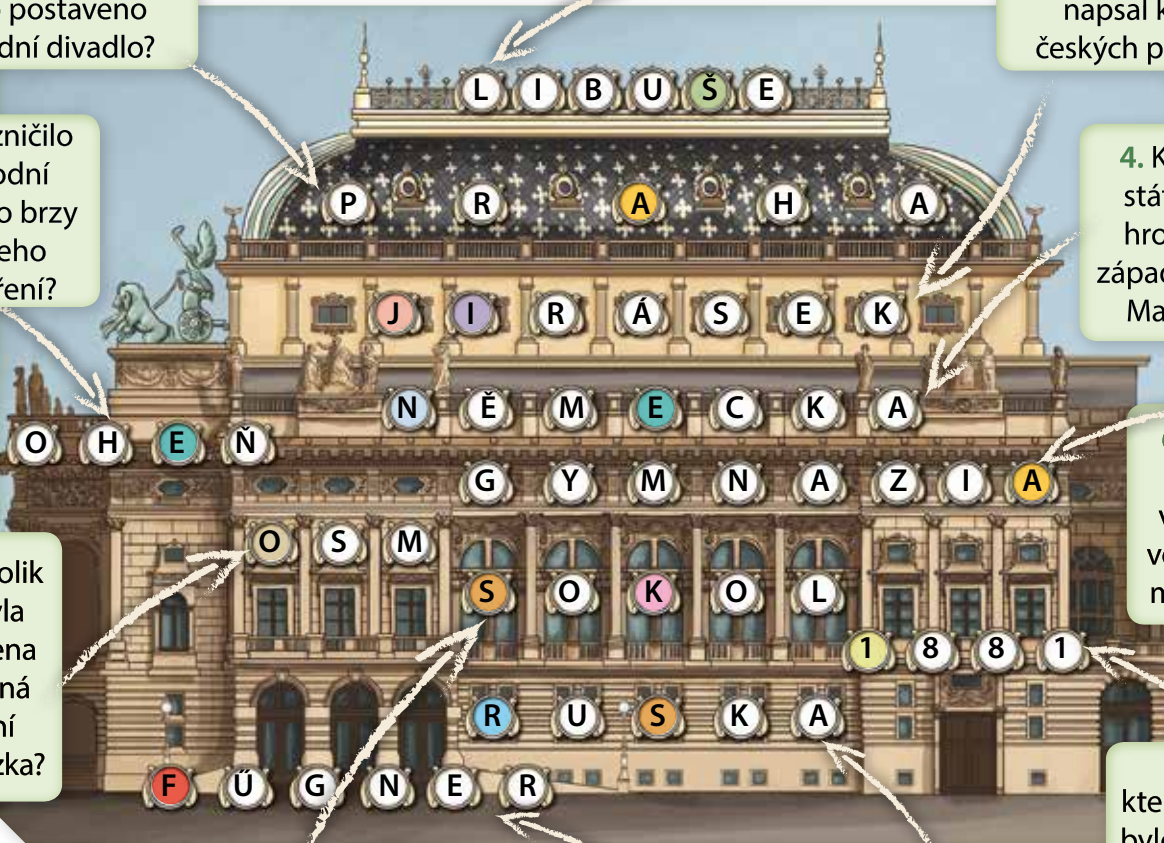
3. Který spisovatel napsal knihu českých pověstí?

5. Co zničilo Národní divadlo brzy po jeho otevření?

4. Kterého státu jako hrozby ze západu se bál Masaryk?

7. Na kolik let byla rozšířena povinná školní docházka?

6. Které školy vznikaly ve větších městech?



8. Jak se jmenovala nejvýznamnější tělovýchovná organizace?

11. Kdo založil Sokol spolu s Tyršem?

10. Kterého státu se bál jako hrozby z východu Masaryk?

9. Ve kterém roce bylo poprvé otevřeno Národní divadlo?

2. **Ověř si znalosti osobností kulturního života 19. století a utvoř dvojice.**

Označ stejným číslem umělce a jeho dílo..



1 Josef Mánes

2 Antonín Dvořák

3 Vojtěch Hynais

4 Josef Václav Myslbek

5 Božena Němcová

6 Bedřich Smetana

7 Mikoláš Aleš

3 opona Národního divadla

4 socha svatého Václava

5 kniha Babička

1 výzdoba orloje v Praze

2 opera Rusalka

7 výzdoba prostorů Národního divadla

6 opera Libuše

Opakování III. – Na cestě k občanské společnosti

1. Zakroužkuj písmena u správných odpovědí, slož z nich tajenku a doplň do věty:

První české vydavatelství a knihkupectví se jmenovalo

Č E S K Á

E X P E D I C E .

1. Úředním jazykem v habsburské monarchii byla:

- A) čeština
- Č) němčina
- T) rakouština

2. K šíření češtiny přispívalo i malé dřevěné divadlo zvané:

- E) Bouda
- A) Budka
- B) Bariéra

3. Který z uvedených lidí nepatří do doby tzv. národního obrození?

- N) Matěj Kopecký
- K) František Palacký
- S) Jan Hus

4. Píseň ze hry J. K. Tyla – Fidlovačka, která se později stala českou hymnou, byla:

- L) Žádný hněv, žádná rvačka
- K) Kde domov můj
- Č) Kde mé rodné údolí

5. Část šatů zvanou krinolína najdeme na obrázku:

- Á) č. 1
- É) č. 2
- S) č. 3

6. Český národní tanec, který se brzy rozšířil po celé Evropě, se jmenuje:

- S) valčík
- E) polka
- P) tango

7. Nepokoje, demonstrace a povstání propukaly v Evropě roku:

- P) 1948
- X) 1848
- C) 1560

8. V revolučním roce dosáhli obyčejní lidé jediného úspěchu:

- D) zrušení povinné školní docházky
- A) zrušení patentu o nevolnictví
- P) zrušení poddanství

9. Rakouský panovník, který vládl nejdéle z Habsburků:

- R) Ferdinand II.
- Č) František II.
- E) František Josef I.

10. Absolutistická vláda znamená, že panovník:

- D) vládne sám
- A) vládne společně s radou ministrů
- l) vládne za něj parlament

11. Ve druhé polovině 19. století dosáhl(a) ještě většího úspěchu než pára:

- U) plyn
- l) elektrina
- T) koks

12. Který člověk se nejvíce zasloužil o vznik samostatného českého státu?

- C) T. G. Masaryk
- A) František Palacký
- K) Jan Neruda

13. Josef Václav Myslbek je autorem:

- E) sochy sv. Václava na Václavském náměstí v Praze
- C) sochy Jana Žižky na Vítkově v Praze
- l) opery Libuše



11. ČEŠI A NĚMCI

1. Vyber správnou možnost a nehodící se škrtni.

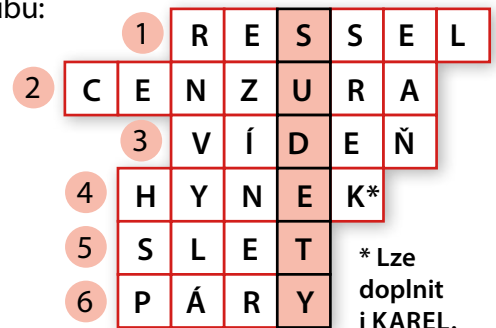
V 19. století na našem území žilo hodně ~~Maďarů~~ Němců. Tvořili asi třetinu ~~polovinu~~ obyvatelstva a žili především v oblastech pohraničí ~~ve slezských vesnicích~~. Napětí mezi národy stále stouvalo. Tělovýchovné spolky i divadla se dělily na české a německé ~~rakouské~~. Rozdělena byla také univerzita v Praze ~~Plzni~~.

2. Vylušti křížovku a tajenku doplň do věty:



Pohraničním oblastem se říkalo **S U D E T Y**.

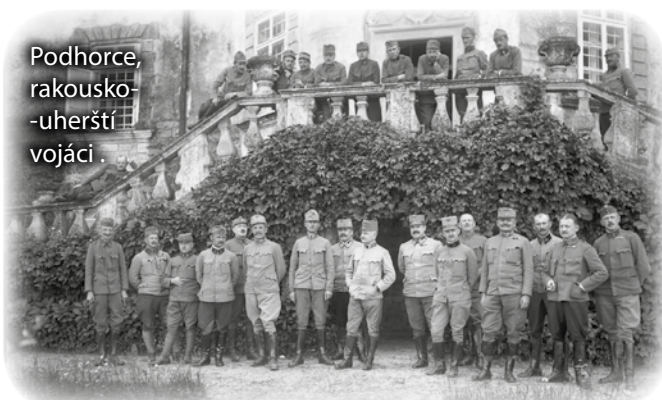
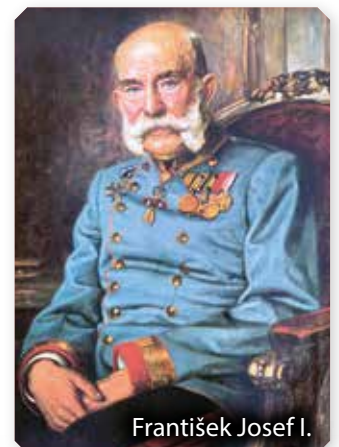
1. Příjmení českého vynálezce lodního šroubu:
2. Psaní novin bylo kontrolováno; kontrole říkáme ...
3. Město - sídlo habsburské monarchie:
4. Jedno z křestních jmen básníka Máchy:
5. Veřejné cvičení pořádané Sokolem:
6. 19. století označujeme jako století ...



3. Prostuduj zobrazenou mapu a rozhodni, zda daná tvrzení platí. Slabiky u odpovědí vybarvi, slož z nich tajenku a doplň ji do textu:

Vztahy mezi Čechy a Němci upadaly. Začalo se projevovat vzájemné odcizení a přehnané národnostní citění, kterému říkáme: **N A C I O N A L I Z M U S**.

	Ano	Ne
Češi tvořili asi dvě třetiny obyvatelstva.	NA	E
Více Němců bylo na Moravě.	LE	CI
Němci obývali jednotné území.	KTRI	O
Němci žili také v Jihlavě a Brně.	NA	FI
Němci žili převážně v pohraničí.	LIZ	KA
Hlavní město Praha bylo osídleno Němci.	CE	MUS



12. PRVNÍ SVĚTOVÁ VÁLKA

1. Rozlušti římské číslovky a přesmyčky a doplň text o začátku první světové války.

- I - 1, II - 2,
- III - 3, IV - 4,
- V - 5, X - 10,
- L - 50, C - 100,
- D - 500,
- M - 1000

V roce (MCMXIV) 1914
 byl spáchán atentát na následníka trůnu
 (RFTNŠAKIA ERFNDAINDA) FRANTIŠKA
 FERDINANDA D'Este a jeho manželku
 (IIOFŽ) ŽOFII



2. Ve válce bojovalo hodně národů. Rozděl uvedené země a zapiš do správných rámečků.

- Rakousko-Uhersko Velká Británie Rusko Itálie Francie Německo

Ústřední mocnosti

RAKOUSKO-UHERSKO
NĚMECKO
ITÁLIE



Dohoda

FRANCIE
RUSKO
VELKÁ BRITÁNIE

3. Rozhodni, zda jsou uvedená tvrzení pravdivá. Písmena u správných odpovědí vybarvi. Z vybarvených písmen slož tajemku a doplň do věty:

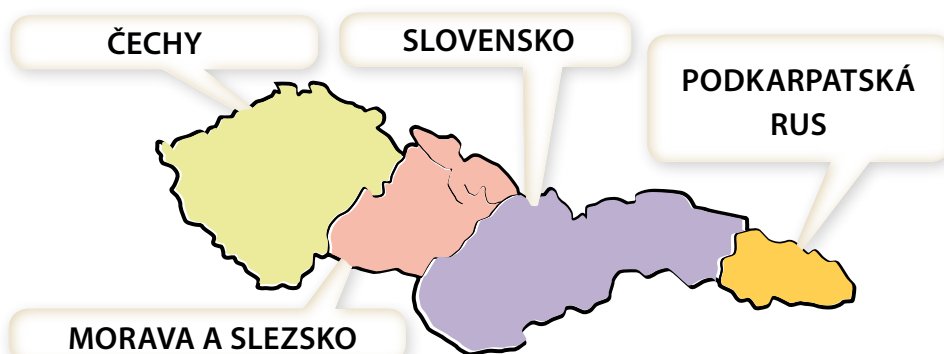
Vojenským jednotkám zahraničního odboje za 1. světové války se říkalo:

L E G I E



	Ano	Ne
Válka přinesla blahobyt a zlepšení životních podmínek.	V	L
T. G. Masaryk a E. Beneš bojovali za samostatný stát.	E	Á
Mnoho lidí, zejména dětí, umíralo na hlad a nemoci.	G	L
Válka skončila v roce 1919.	K	I
Po skončení války vznikla Československá republika.	E	A

4. Na mapě Československa vybarvi jednotlivé státy a napiš jejich názvy.



Opakování IV. – Na cestě k samostatnosti

1. Ověř si své znalosti v testu. Zakroužkuj písmena u správných odpovědí, slož z nich tajenku a doplň ji do textu:

První český automobil, který byl vyroben v roce 1897,

se jmenoval: **P R Ä S I D E N T**.

1. Jak se nazýval tělocvičný spolek, který vznikl ve 2. polovině 19. století?

- R) Junák
- P) Sokol
- S) Skaut
- U) Bobřík

2. Následník trůnu byl zavražděn v:

- A) Bělehradu
- R) Sarajevu
- C) Vídni
- T) Praze

3. Oblastem na našem území, které obývala německá menšina, říkáme:

- I) Ležáky
- Y) Danety
- Ä) Sudety
- O) Němčety

4. První světová válka probíhala v letech:

- D) 1900 – 1918
- R) 1998 – 2000
- S) 1914 – 1918
- M) 1938 – 1945



5. Ve válce zahynulo:

- O) pět milionů lidí
- I) deset milionů lidí
- E) sto milionů lidí
- A) sto tisíc lidí



6. Samostatný československý stát byl vyhlášen:

- M) 14. října 1918
- D) 28. října 1918
- N) 28. listopadu 1919
- U) 1. ledna 1919

7. Slovák Milan Rastislav Štefánik:

- E) Organizoval boj za samostatnost.
- U) Bojoval v 1. světové válce.
- Z) Byl prvním prezidentem.



8. V 1. světové válce se neužívalo:

- N) husitských zbraní
- B) otravných plynů
- F) tanků
- Č) zákopů

9. Po vzniku Československé republiky k našemu území připadla i část dnešní:

- S) Itálie
- P) Belgie
- R) Velké Británie
- T) Ukrajiny



13. PRVNÍ ČESKOSLOVENSKÁ REPUBLIKA

1. Kolik toho víš o našem prvním prezidentu Tomáši Garriguu Masarykovi? (Informace můžeš vyhledat i na internetu.) Zakroužkuj písmena/čísla u správných odpovědí a zapiš je do prázdných okének. Sestavenou tajenku doplň do věty:

T. G. Masaryk založil **2. U N I V E R Z I T U** **V** **B R N Ě**.

Oženil se s:

- Američankou **N**
- Němkou E
- Polkou J

Univerzitu absolvoval v/ve:

- Praze Y
- Vídni **B**
- Brně K

Prezidentem byl zvolen:

- jednou Á
- dvakrát D
- čtyřikrát **U**

Vyučil se:

- kovářem **I**
- ševcem E
- tesářem V

Prezidentem se stal v roce:

- 1981 1.
- 1891 3.
- 1918 **2.**

Jméno Garrigue získal po:

- otci M
- dědovi O
- manželce **N**

Narodil se v:

- Brně E
- Hodoníně **V**
- Hustopečích Z

Dětství prožil na/v:

- Slovensku H
- Moravě **R**
- Rusku S



2. Vyber správné možnosti a nesprávné škrtni.

Za první republiky jsme patřili k **vyspělým** ~~velmi chudým~~ státům. Nový stát měl ~~monarchistické~~ zřízení **demokratické** uspořádání. Pracovní doba trvala **osm** ~~dvanáct~~ hodin, ~~pet~~ **šest** dní v týdnu. Průmysl byl nejvíce rozvinutý v **českých** zemích ~~Podkarpatské Rusi~~.

3. Utvoř správné dvojice. (Vybarvi vždy stejnou barvou, co k sobě patří.)

Osvobozené divadlo
obuvnické závody ve Zlíně
kniha Dášeňka čili život štěněte

Tomáš Baťa
Karel Čapek
Jan Werich a Jiří Voskovec



4. Doplň správná slova z nabídky do textu:

Mnichově rozkvětu Polsku

Praze připojeno Adolf Hitler demokraté Německu rozpadu nacisté Edvard Beneš

Druhým československým prezidentem se stal v roce 1935 **EDVARD BENEŠ**. V sousedním státě **NĚMECKU** se dostali k moci **NACISTÉ**. Jejich vůdcem byl **ADOLF HITLER**. Na jeho popud se v roce 1938 v **MNICHOVĚ** rozhodlo, že pohraniční území Československa bude **PŘIPOJENO** k Německu. Došlo tak k **ROZPADU** naší první republiky.

14. DRUHÁ SVĚTOVÁ VÁLKA

1. Přečti si pozorně některá nařízení německých vojsk a politiků. Napiš správně jejich čísla k lidským právům, která jimi byla v době Protektorátu Čechy a Morava porušována.

1	Zřizovaly se vyhlazovací tábory.	4	Každý má právo na vlastní majetek.
2	Lidem židovského původu bylo zakázáno vykonávat některá zaměstnání.	1	Každý má právo na život.
3	Uzavřely se vysoké školy.	5	Každému jsou zaručeny svoboda projevu a právo na informace.
4	Židovskému obyvatelstvu byl zabavován jejich majetek.	2	Každý má právo na svobodnou volbu povolání.
5	Bylo zakázáno poslouchat zahraniční rozhlas.	3	Každý má právo na vzdělání.

2. Dopln správně křížovku a tajenku doplň do věty:

Do boje proti Německu se úspěšně zapojili také českoslovenští

L E T C I .

- Opak míru je ...
- Příjmení našeho druhého prezidenta:
- V sousedním Německu byl u moci Adolf ...
- Násilné obsazení státu:
- Prezident a čeští politici odešli za války do ...



1	V	Á	L	K	A		
2	B	E	N	E	Š		
3	H	I	T	L	E	R	
4	O	K	U	P	A	C	E
5	A	N	G	L	I	E	



Čechoslováci na letecké základně North Weald. Září 1944.

3. Zakroužkuj správné odpovědi, z písmen u nich sestav tajenku a doplň do věty:

Na silnicích se v době okupace Německem začalo podle německého vzoru jezdit

V P R A V O .

1. V březnu 1939 byl(a) vyhlášen(a):

- N) druhá světová válka
- V) Protektorát Čechy a Morava
- S) Československá republika

2. Mezi vesnice, které byly vypáleny nacisty, nepatří:

- A) Lidice
- L) Ležáky
- P) Milovice

3. Zvláštní německá policie za okupace se nazývala:

- M) germano
- R) gestapo
- T) četnictvo

4. Druhá světová válka v Evropě skončila:

- O) 5. května 1945
- A) 3. května 1945
- C) 15. září 1945

5. Němečtí obyvatelé z českého pohraničí byli:

- V) odsunuti
- E) uvěznění
- D) přijati za české občany

6. Prezident E. Beneš svými dekrety nechal znárodnit:

- Ě) školy a školky
- K) nemocnice
- O) velké továrny, doly a banky



15. PŘECHOD K DEMOKRACII

1. Doplň správně neúplný text:

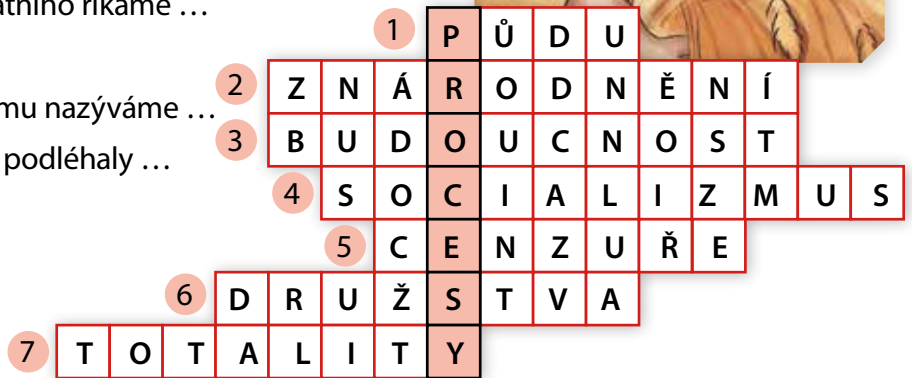
Po válce, v ú **NORU 1948** převzala veškerou moc ve státě **KOMUNISTICKÁ STRANA ČESKO-SLOVENSKA** (KSČ). Ovládla nejen po **LITIKU**, ale také řízení armády, policie, činnost soudů i škol.

2. Vylušti křížovku a tajenku doplň do textu:

Lidé, kteří byli KSČ nepohodlní, byli na základě falešných obvinění zatčeni. Časté byly tzv. politické **P R O C E S Y**, kdy byli lidé nespravedlivě odsouzeni k doživotnímu vězení nebo trestům smrti.



- Po válce získali rolníci ... odsunutých Němců.
- Převodu soukromého majetku do státního říkáme ...
- Komunisté všem slibovali lepší ...
- „Vše patří všem“ nebo opak kapitalizmu nazýváme ...
- Noviny, knihy, film, divadlo a televize podléhaly ...
- V zemědělství se v době komunizmu zakládala jednotná zemědělská...
- Vládu jedné strany nazýváme také obdobím ...



3. K dějinným událostem dopiš správná data.

21. srpen 1968

17. listopad 1989

1. leden 1993

17. LISTOPAD 1989

Surový zásah policie proti studentům - začátek „sametové revoluce“

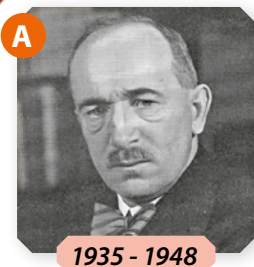
1. LEDEN 1993

Rozpad České a Slovenské Federativní Republiky (ČSFR) – vznik České republiky a Slovenské republiky

21. SRPEN 1968

Neoprávněný vstup vojsk na naše území – okupace

4. Dopiš jména českých prezidentů na obrázcích a přiřaď k nim pomocí písmen správné charakteristiky.



1935 - 1948

EDVARD BENEŠ



1948 - 1953

KLEMENT GOTTWALD



1975 - 1989

GUSTÁV HUSÁK



1989 - 1992

VÁCLAV HAVEL

D Spisovatel, dramatik, disident a první demokratický prezident České republiky.

B Stal se prezidentem po komunistickém převratu v únoru 1948.

A Druhý československý prezident, za německé okupace Československa vedl vládu v exilu.

C Komunistický politik, od roku 1975 byl prezidentem Československé socialistické republiky.

Opakování V. – Poslední století

1. Vybarvi správné možnosti. Písmena u správných odpovědí doplň do tajenky:

V 1. světové válce byly poprvé použity **T A N K Y** a **C H E M I C K É** zbraně.

1. První světová válka vypukla:

- R** v červnu 1911
- T** v červenci 1914
- E** v srpnu 1918

2. Čeští vojáci byli za 1. světové války nasazováni na východní frontu bojovat proti:

- U** Němcům
- N** Rusům
- Z** Italům

3. Západní spojence tvořily tyto státy:

- Y** Velká Británie, Francie, USA
- E** Rusko, Francie, USA
- V** Velká Británie, Německo, Francie

4. Záminkou k vypuknutí 1. světové války byl atentát na:

- K** Františka Josefa I.
- O** Alžbětu Bavorskou
- CH** Františka Ferdinanda

5. První světová válka trvala:

- R** 2 roky
- M** 4 roky
- D** 6 let

6. Prezidentem 1. samostatného státu Čechů a Slováků se stal:

- C** T. G. Masaryk
- N** E. Beneš
- Z** M. R. Štefánik

2. Rozhodni, zda jsou tvrzení pravdivá. U každé odpovědi **ANO** vybarvi písmeno(a) zeleně, u odpovědi **NE** červeně. Vybarvená písmena postupně doplňuj do tajenky stejné barvy v textu:

Němci na svých praporech používali znak hákového kříže. Tento symbol se vyskytuje v některých náboženstvích a má různý význam. V Indii je znakem **V Y C H Á Z E J Í C Í H O**

S L U N C E. Po vypuknutí 2. světové války v Evropě mnohé státy tento znak zakázaly a v některých státech je jeho používání trestné.

	Ano	Ne
Před vypuknutím 2. světové války získalo Německo na svou stranu Velkou Británii a Francii.	VY	L
Po 2. světové válce byla Podkarpatská Rus připojena k Sovětskému svazu.	CHÁ	V
Sudety byla menší soukromá divadla vznikající za první republiky.	BA	S
V srpnu 1968 k nám vtrhla okupační sovětská vojska a byla obnovena totalitní vláda.	ZE	U
Po pádu komunismu se v roce 1989 stal prezidentem Václav Klaus.	J	L
Druhá světová válka začala napadením Polska.	JÍ	T
Za první republiky se pracovalo i v sobotu.	CÍ	Y
V únoru 1948 se ČSR stala demokratickým státem.	TO	U
Pražským jarem se nazývá období, kdy se k vládě dostali umírnění komunisté v čele s Alexandrem Dubčekem.	HO	P
Jaroslav Ježek založil světoznámou firmu na výrobu bot.	SÉ	N
Sametová revoluce propukla 1. ledna 1993.	BU	C
První republiku tvořily Čechy a Slovensko.	P	E

